

# Deko-Spritzputze

- Lösemittelfreie, organisch gebundene Putze für dekorative Innenbeschichtung.
- Geruchsarm, hoher Weißgrad, geringer Spritzverlust.

## Deko Spritzputz fein

Körnung: 1,0–2,0 mm

## Deko Spritzputz grob

Körnung: 2,0–4,0 mm

### Werkstoff

#### Verwendungszweck:

Lösemittelfreie und daher geruchsneutrale Innenspritzputze mit hohem Weißgrad. Hervorragend geeignet zur rationalen Beschichtung und zur optischen Gestaltung von Wand- und Deckenflächen im Innenbereich. Besonders hervorzuheben ist der geringe Spritzverlust bei der Verarbeitung.

#### Eigenschaften:

Wasserverdünnbar, lösemittelfrei, umweltschonend, leicht zu verarbeiten, hoher Weißgrad, diffusionsfähig.

#### Bindemittelbasis:

Dispersion.

#### Abtönung:

Mit max. 3% CaparolColor Voll- und Abtönfarben abtönbar. Dunkle Farbtöne im Werk abtönen lassen. Bei kleinen Flächen empfiehlt es sich, den Spritzputz in Weiß auszuführen und im gewünschten Farbton zu überstreichen.

#### Verdünnung:

Bei Bedarf mit reinem Wasser auf Verarbeitungskonsistenz einstellen (max. 3%).

#### Verbrauch:

Spritzputz fein: ca. 1,1 – 1,3 kg/m<sup>2</sup>  
 Spritzputz grob: ca. 1,6 – 1,8 kg/m<sup>2</sup>  
 (Richtwert ohne Gewähr, exakten Verbrauch durch Probefläche ermitteln.)

#### Farbton:

Weiß, als Lagerware.

#### Lagerung:

Kühl und frostfrei. Original verschlossen 12 Monate lagerfähig.

### Hinweise zum sicheren Umgang

Diese Produkte sind keine gefährliche Zubereitung im Sinne des Chemikaliengesetzes und daher nicht kennzeichnungspflichtig. Bitte beachten Sie dennoch die beim Umgang mit chemischen Produkten üblichen Vorsichts- und Hygienemaßnahmen. Für Kinder unzugänglich aufbewahren.

### Entsorgung

Sonderabfallverbrennung. Nicht mit dem Hausmüll entsorgen, sondern bei Problemstoffsammelstellen abgeben. Nicht in die Kanalisation, ins Erdreich oder in Gewässer gelangen lassen.

#### Abfallschlüsselnummer:

57303 (gemäß ÖNORM S 2100). Vollständig eingetrocknete Produktreste können als Bauschutt (Abfallschlüsselnummer 1409) oder zusammen mit Hausmüll entsorgt werden.

**EWC / EAK:** 08 01 03



LZ.-Nr. 293  
 Nur restentleert ins  
 Sammelsystem

**Nur zur gewerblichen Verwendung bestimmt!**

#### Packungsgrößen:

Deko Spritzputz fein 25 kg  
 Deko Spritzputz grob 25 kg



## Verarbeitung:

### Beschichtungsaufbau:

#### Grundanstrich:

Mit Premium (max. 10% Wasser verdünnt), abgetönt im etwaigen Farbton der Deckbeschichtung.

#### Deckbeschichtung:

Deko Spritzputz fein bzw. Deko Spritzputz grob

#### Auftragsverfahren:

Deko Spritzputz fein wird, wenn notwendig mit max. 3% Wasser auf Spritzkonsistenz eingestellt und mit Trichterpistole, Druckkessel oder anderen handelsüblichen Putzspritzgeräten verarbeitet.

Druck: 2–3 bar

Düse für Spritzputz fein: 4–5 mm

Düse für Spritzputz grob: 4–5 mm

Je nach Druck und Düsendgröße kann die gewünschte Oberflächenstruktur noch variiert werden.

#### Hinweise:

Durch unterschiedliche Spritzwinkel oder ungleichmäßigen Materialauftrag kann es zu unterschiedlichen Oberflächenstrukturen kommen. In diesem Fall ist es nötig, nach Trocknung des Spritzputzes einen Egalisierungsanstrich mit einer hochwertigen Innendispersion durchzuführen.

#### Mindestverarbeitungstemperatur:

(Verarbeitungs- und Trocknungstemperatur für Umluft, Material und Untergrund): Nicht unter + 5 °C verarbeiten.

**Trockenzeit:** Bei + 20 °C und 65% relativer Luftfeuchtigkeit ca. 24 Stunden. Bei niedrigeren Temperaturen und höherer Luftfeuchtigkeit ver längert sich die Trockenzeit.

#### Reinigung der Arbeitsgeräte:

Sofort nach Gebrauch mit Wasser.

## Geeignete Untergründe

Die Untergründe müssen frei von Verschmutzung, trennenden Substanzen und trocken sein. ÖNORM C 2230, Teil 2, beachten.

### Kalkzement- und Zementputze der Mörtelgruppe P II und P III:

Feste, normal saugende Putze ohne Vorbehandlung beschichten. Auf grobporösen, sandenden Putzen ein Grundanstrich mit Primalon Tiefgrund LF.

### Gips- und Fertigputze der Mörtelgruppe P IV und P V:

Gipsputze mit Sinterhaut vorher schleifen und entstauben. Ein Grundanstrich mit Security Primer oder Primalon Tiefgrund LF bzw. Primalon Universal Haftgrund, je nach Saugfähigkeit des Untergrundes.

### Gipsbauplatten:

Auf saugenden Platten ein Grundanstrich mit Security Primer oder Primalon Tiefgrund LF.

### Gipskarton und Gipsfaserplatten:

Spachtelgrade abschleifen. Ein Grundanstrich mit Security Primer oder Primalon Tiefgrund LF. Auf Platten mit wasserlöslichen Inhaltsstoffen bzw. auf UV-belasteten Platten ein Grundanstrich mit Primalon Filtergrund grob.

### Beton:

Evtl. vorhandene Trennmittelrückstände sowie mehhlende, sandende Substanzen entfernen.

### Porenbeton:

Ein Grundanstrich mit Primalon PM 200, 1 : 5 mit Wasser vermischt. Glattspachtelung, falls erforderlich, mit Dalapro H Leicht.

### Tragfähige Beschichtungen:

Matte, schwach saugende Beschichtungen direkt überarbeiten. Glänzende Oberflächen, Lacke anrauen. Ein Grundanstrich mit Primalon Universal Haftgrund.

### Nicht tragfähige Beschichtungen:

Nicht tragfähige Lack- und Dispersionsfarben oder Kunstharzputz-Beschichtungen sowie Mineralfarbenbeschichtungen mechanisch entfernen.

### Leimfarbenanstriche:

Grundrein abwaschen. Ein Grundanstrich mit Primalon Tiefgrund LF.

### Schimmelbefallene Flächen:

Schimmelbelag entfernen, Flächen mit Capatex unverdünnt vorstreichen. (Ursache des Schimmelbefalls ergründen und abstellen.)

### Flächen mit Nikotin-, Wasser-, Ruß-, Öl- oder Fettflecken:

Ein isolierender Grundanstrich mit Primalon Filtergrund grob.

### Kleine Fehlstellen:

Nach entsprechender Vorarbeit mit Primalon Füllspachtel, Dalapro H Leicht nach Verarbeitungsvorschrift ausbessern und gegebenenfalls mit Primalon Tiefgrund LF nachgrundieren.

### Bitte beachten!

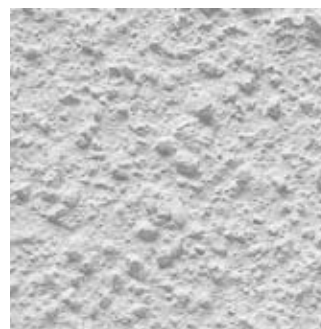
### Allgemeine Verarbeitungshinweise:

Durch Verwendung von Natursanden sind geringe Farbtonschwankungen möglich. Deshalb auf durchgehenden Flächen nur Materialien gleicher Produktionsnummern verarbeiten oder Materialien verschiedener Produktionsnummern untereinander vermischen. Zur Vermeidung von Ansätzen naß-in-naß in einem Zug beschichten.

## Die Strukturen



Deko Spritzputz fein



Deko Spritzputz grob

### Technische Information: Deko Spritzputze, Stand: November 2008

Diese technische Information ist auf Basis des neuesten Stands der Technik und unserer Erfahrungen zusammengestellt worden. Im Hinblick auf die Vielfalt der Untergründe und Objektbedingungen werden wir durch den Inhalt unserer technischen Information nicht verpflichtet. Sie entbindet den Käufer/Anwender also nicht davon, unsere Werkstoffe in eigener Verantwortung auf ihre Eignung für den vorgesehenen Verwendungszweck unter den jeweiligen Objektbedingungen fach und handwerksgerecht zu prüfen. Bei Erscheinen einer Neuauflage verliert diese Druckschrift ihre Gültigkeit.

### Technische Beratung

Alle in der Praxis vorkommenden Untergründe und deren anstrichtechnische Behandlung können in dieser Druckschrift nicht abgehandelt werden. In schwierigen Fällen beraten Sie unsere Fachberater detailliert und objektbezogen.

**Synthesa Chemie Gesellschaft m.b.H.**, A-4320 Perg, Dirnbergerstraße 29 – 31, Telefon 0 72 62 / 560-0, Fax 0 72 62 / 560-1500, Internet: [www.synthesa.at](http://www.synthesa.at), E-Mail: [office@synthesa.at](mailto:office@synthesa.at)  
**Capatect Baustoffindustrie GmbH.**, A-4320 Perg, Bahnhofstraße 32, Telefon 0 72 62 / 553-0, Fax 0 72 62 / 553-2502, Internet: [www.capatect.at](http://www.capatect.at), E-Mail: [info@capatect.at](mailto:info@capatect.at)

A-1110 Wien  
Am Kanal 105  
Tel. 01 / 20 1 46-0  
Fax 01 / 20 1 46-3504  
[wien@synthesa.at](mailto:wien@synthesa.at)

A-3300 Amstetten  
Clemens-Holzmeister-Str. 1  
Tel. 0 74 72 / 64 4 24  
Fax 0 74 72 / 64 1 67  
[amstetten@synthesa.at](mailto:amstetten@synthesa.at)

A-4053 Haid / Ansfelden  
Betriebspark 2  
Tel. 07229 / 87118-0  
Fax 07229 / 87118-5100  
[ansfelden@synthesa.at](mailto:ansfelden@synthesa.at)

A-5071 Salzburg-Wals  
Viehhauser Straße 73  
Tel. 0662 / 85 30 59  
Fax 0662 / 85 30 59-5511  
[salzburg@synthesa.at](mailto:salzburg@synthesa.at)

A-6175 Kematen / Ibk.  
Industriezone 11  
Tel. 05232 / 29 29  
Fax 05232 / 29 30  
[kematen@synthesa.at](mailto:kematen@synthesa.at)

A-6830 Rankweil  
Lehenweg 4  
Tel. 05522 / 44 6 77  
Fax 05522 / 43 6 73  
[rankweil@synthesa.at](mailto:rankweil@synthesa.at)

A-8101 Gratkorn  
Eggenfelder Straße 5  
Tel. 03124 / 25 0 30  
Fax 03124 / 25 0 30-7525  
[gratkorn@synthesa.at](mailto:gratkorn@synthesa.at)

A-9020 Klagenfurt  
Hirschstraße 40  
Tel. 0463 / 36 6 33  
Fax 0463 / 36 6 43  
[klagenfurt@synthesa.at](mailto:klagenfurt@synthesa.at)